

室内
设计与装修

id+c

中国建筑学会室内设计分会会刊



CONFESCCIO

28-141 | ISSN 1005-7374 | 9 771005 737000

271# 03 / 2017

办公空间设计专题

THE FEATURE OF OFFICE DESIGN

03 >



¥ 35.00

巴塞罗那Sala Beckett实验剧场
设计师胡伟坚 奥地利M1农舍

京都四季酒店全日餐厅 葡萄牙艺术、建筑与科技博物馆
简单的力量 江宁石塘村互联网会议中心

农舍时光

奥地利M1农舍

FARMHOUSE M1 IN BURGENLAND, AUSTRIA

设计 [奥] CP architektur

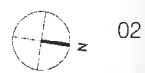


01

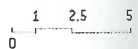
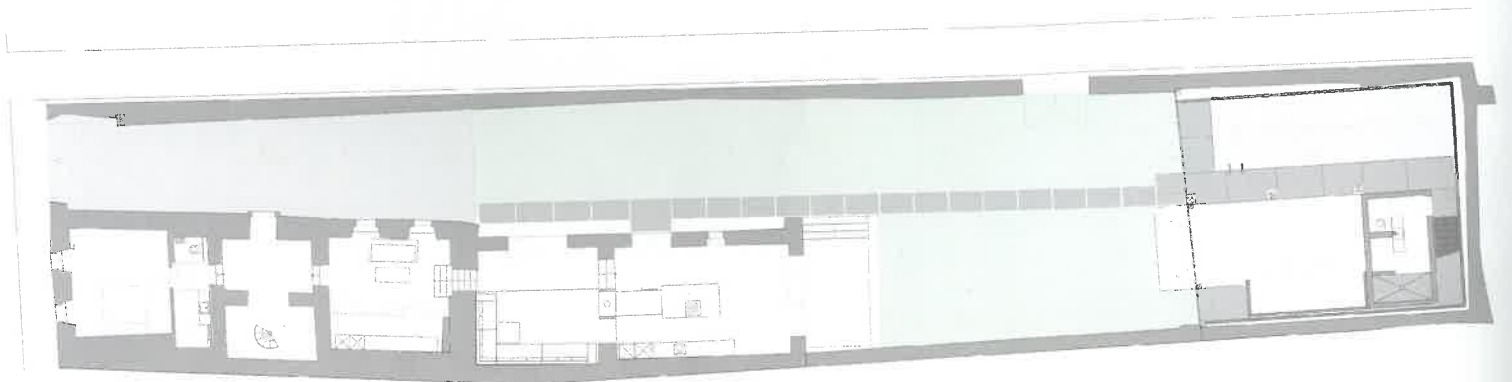
本案的业主试图将他的一间农舍及其院中的谷仓，整改造成舒适的休闲居住空间。这间4 m宽的单层农舍体量宽敞，在保留原有建筑外形和场地结构的前提下，设计师赋予了空间新的功能，打造成简约的民宿。

设计者保留了农舍的原有外立面，粗糙的抹灰墙面和宽大的木屋顶，绿色的木质院门和狭小的天窗，院落里起伏不平的地形，一切还是简朴的农家院落风格。进入农舍，这里被改造成居住空间，没有刻意地进行墙体分隔，空间完全成直线布局，大

门设置在长墙的三分之一处，玄关空间开敞，右手边为卧室，顺序依次为两个会客空间和厨房。利用农舍的层高优势和原本就起伏的地势，设计师将各个同功能性的空间做了高差处理，利用楼梯衔接，巧妙地使原本平铺直叙的空间呈现出多边的层次感。室内装饰保留了农舍的弧形玄关和裸露的粗大木质顶梁，屋顶结构一览无余。毫无装饰的白色抹灰墙面与之呼应，使空间更显宽大高深。窗户、门、地板和家具都选用了橡木，这样就和农舍的原有风格在整体上保持和谐，新老共存。玄关的后部



02



工程名称: M1 农舍
 坐落地点: 奥地利 布尔根兰
 面积: 719 m²
 建筑设计: Christian Prasser
 项目经理: Bianca Medem
 摄影: © Philipp Kreidl

- 01 农舍的外貌没有太大改变
- 02 平面图
- 03 农舍的背面
- 04 餐厅
- 05 会客厅
- 06 原始的木梁带来朴素的感觉



03



04



05



06



07

是通往二层的黑色铸铁旋转楼梯。二楼的空间也分为左右两边,厨房和客厅上方的空间被故意留下,以便创造宽敞的空间效果,开放式的屋顶结构也可以保持通风。左手边的单向二层空间也保持直线排序,卧室、卫浴间依次排开,利用山脊式屋顶和木质横梁加创意的灯具,给阁楼的卧室添加了温馨感,简约的木质家具和清爽的卫浴设计保持了质朴温暖的居住感受。设计师利用对空间垂直结构上的不同划分,塑造了左右不同的空间效果,形成“空间套空间,房中有房”的室内结构,在满足合理的空间布局的同时拓展了空间的功能性。

厨房的门直通向院子的草坪,望见原有的谷仓。从外表看,这间谷仓也完全保留了原有的造型,厚重的实木大门、木屋顶和栅栏式的墙面俨然就是陈年的旧式仓库。但走进后你会发现,这个简单的老式建筑被赋予了新的生命。木门旁有一个黑色的窗框,它像一个平行插进谷仓的长方形盒子,将木门旁的空间分为上下两层。透明的大玻璃将内部空间一览无余地展现在人们眼前,也形成一个开放的场景视图将室外景观悉数导入室内。而推开木门,呈现在眼前的是一个狭长的游泳池,单层空间高高的屋顶布置了几扇天窗,与透过谷仓的板式木质墙面的光线一起在下沉式的泳池投下斑驳的光影。泳池旁的二层空间分别是开敞式的淋浴房和休息区,以及二楼休闲空间。同样没有任何装饰。实木、砖墙,这些原有的建筑材料被完整保留和利用,日式木质家具与简洁的灯具塑造了具有宅寂感的休闲空间。

整个民宿建筑体的设计始终坚持将新旧设计和谐融合,保持新老元素之间的对话;另一方面利用现代的木制立方体穿插安装在旧屋顶结构中,它似乎是浮动的,塑造出多边的二重空间,完成了不同功能性空间的转换。同时,设计师关注空间相互的作用以及内外空间景色的穿插,并将地形、光线等环境因素融入室内空间的设计之中,创造了极富内涵的空间感受和居住体验。

(编译:Violet)

收稿日期:2017.01.24



08



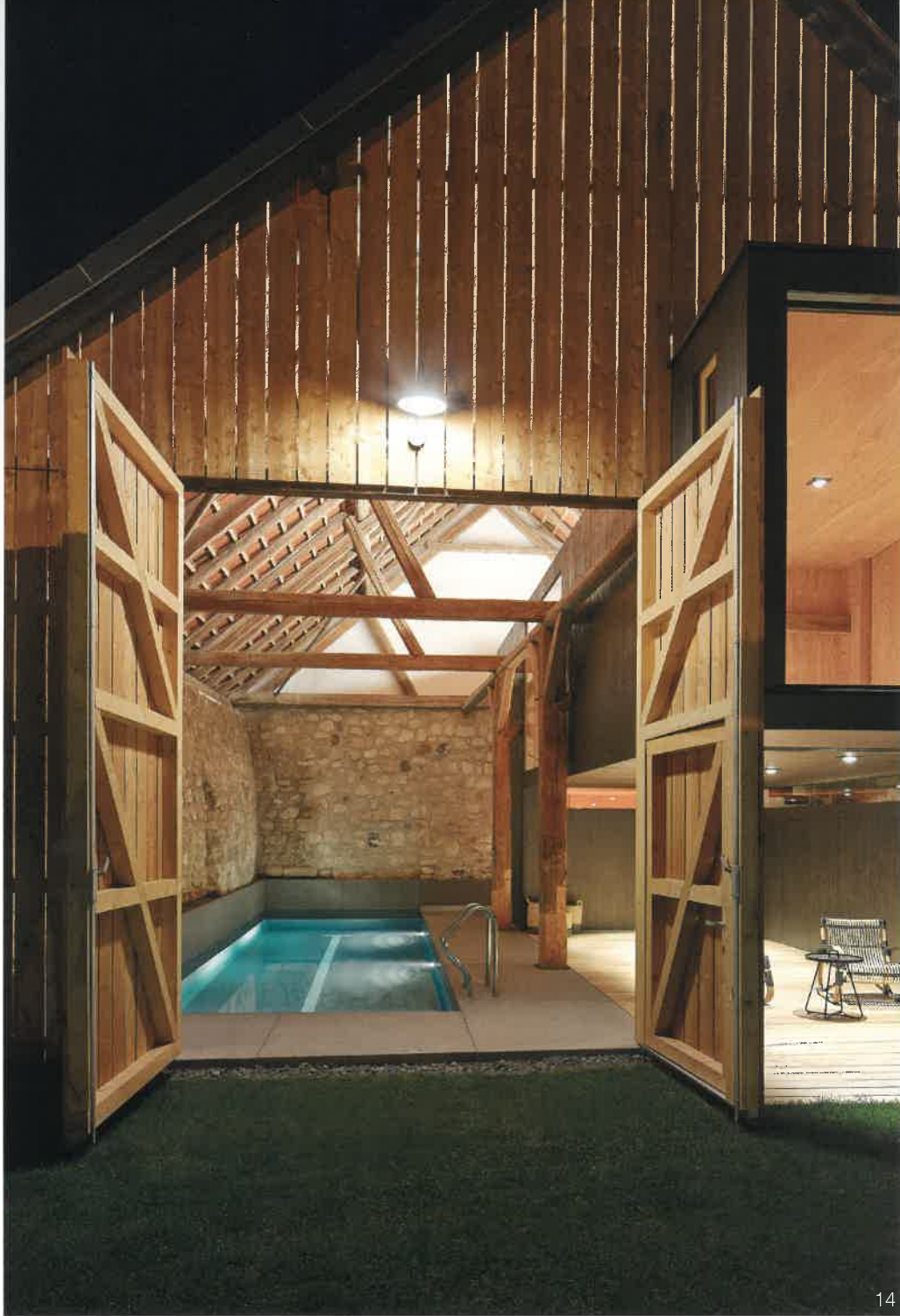
09

- 07 弧形玄关
- 08 楼梯间
- 09 阅读室
- 10 卧室



10





14



15

- 11 从农舍出来,可以看到谷仓
- 12 从农舍二层望向谷仓
- 13 独立于谷仓的黑色箱体
- 14 谷仓被改建成游泳池
- 15 游泳池和黑色内核