



LECH LODGE

ALPINE RESIDENCE



1



2

interior

F946 hotel lech lodge

Gesamtobjekt: 1759m² Nutzfläche
Chaletwohnungen: 502m² Nutzfläche
Fertigstellung: 12/2012
Standort: Lech am Arlberg
Auftraggeber: Familie Moosbrugger-Lettner
Generalplaner: Jäger Bau GmbH, Schruns

Innenarchitektur: Architekt Christian Prasser
Projektleitung: Dipl.-Ing. Mathias Exner
Mitarbeiterin: Bianca Marenzi


Fotos: © Sonni Waldhart, Zürs

team

Baumeister: Fa. Oberhauser & Schedler Bau, Andelsbuch
Tischlerei: Fa. Hartmann GmbH, Taufkirchen - Fa. Weisskopf, Pians
Holzböden: Fa. RaumArt GmbH, Bürs
Vorhänge: Fa. Raumausrüstung Walch, Lech am Arlberg
Möbliering: Fa. Gervasoni, Udine
Leuchten: Fa. 2F-Leuchten, Abtenau - Fa. XAL GmbH, Graz
Trockenbau: Fa. HTB-Imst GmbH
Zimmermann: Fa. Holzbau Feuerstein, Au - Fa. Holzbau Muxel, Au
Sanitär: Fa. Wagner, Nüziders - Fa. Dorf-Installationstechnik, Götzis
Fliesen/Naturstein: Fa. Bad 2000, Nüziders
Elektrik: Fa. EAH-Elektro Anlagen Huber, Landeck
Saunen: Fa. Silgmann, Mondsee

project

Lech Lodge ist ein Chalet-Hotel mit 4 exklusiven Ferienappartements. Die Chalets können bei Bedarf in jeweils 2 separate Wohnungen geteilt werden, die über Wellnessbereiche mit Saunen und Dampfduschen sowie über großzügige Terrassen und Balkone verfügen. Die Häuser bilden zusammen mit einem dritten Gebäude ein kleines Ensemble, welches inspiriert ist von den dörflichen Strukturen historischer Vorbilder. Das kleinere Chalet hat einen massiven Natursteinsockel, auf welchem das Obergeschoss in Strickbauweise aufgesetzt ist, das große Chalet hat eine Lärchenholzbretterschalung, beide Häuser tragen ein Dach aus Spaltschindeln. Die im Aussenraum verwendeten natürlichen Baumaterialien Holz und Naturstein finden sich auch im Inneren wieder. Hier sind die Wandverkleidungen und Einbauten in massiver wärmebehandelter gebürsteter Fichte, die Böden aus Travertin und Eiche, die Sitzmöbel und Vorhänge in Loden und Naturleinen, die Wandflächen in Strukturputz und die Accessoires in Schwarzstahl ausgeführt. Die Gestaltung der Innenräume versucht eine reduzierte und zugleich behagliche und komfortable Interpretation alpiner Traditionen mit dem Ziel, eine Atmosphäre von Ruhe und Selbstverständlichkeit zu erzeugen.

 **architektur**

Architekt Christian Prasser
Praterstraße 15/4/14, 1020 Wien
T +43-1 96 90 660
F +43-1 96 90 661
atelier@cp-architektur.com
www.cp-architektur.com



3



5



4



6

7

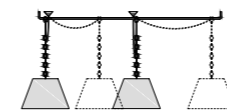
interior

F946 hotel lech lodge

description

- 1 Gebäudeensemble mit Pool
- 2 Chalet Lech I - Wohnraum mit Kachelofen
- 3 Chalet Lech II - Wellnessbereich
- 4 Chalet Lech II - Bad mit Blick zum Masterbedroom
- 5 Chalet Lech II - Wohnraum mit Esstisch, Sitzecke und Balkon über Eck
- 6 Chalet Lech II - Kamin im Wohnraum
- 7 Chalet Lech II - Balkon

furniture



CP architektur



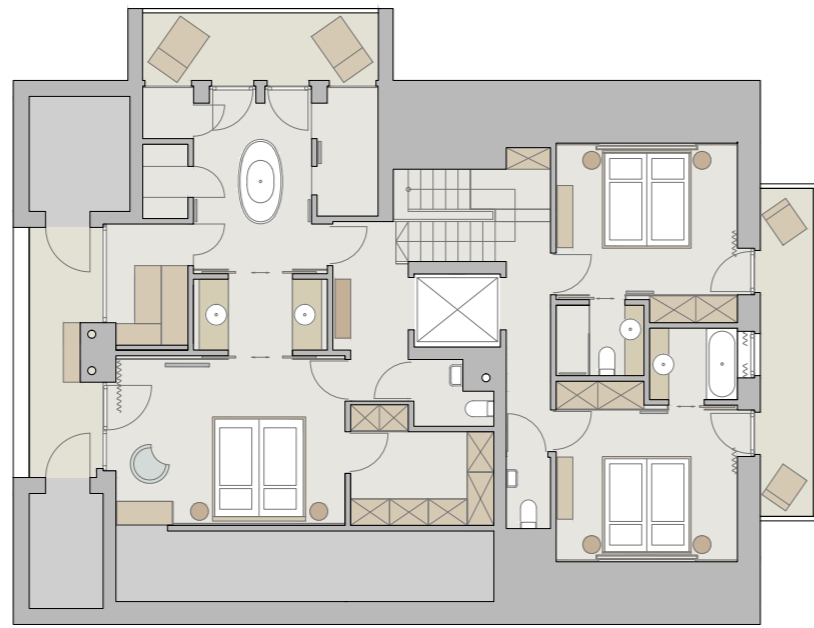
8



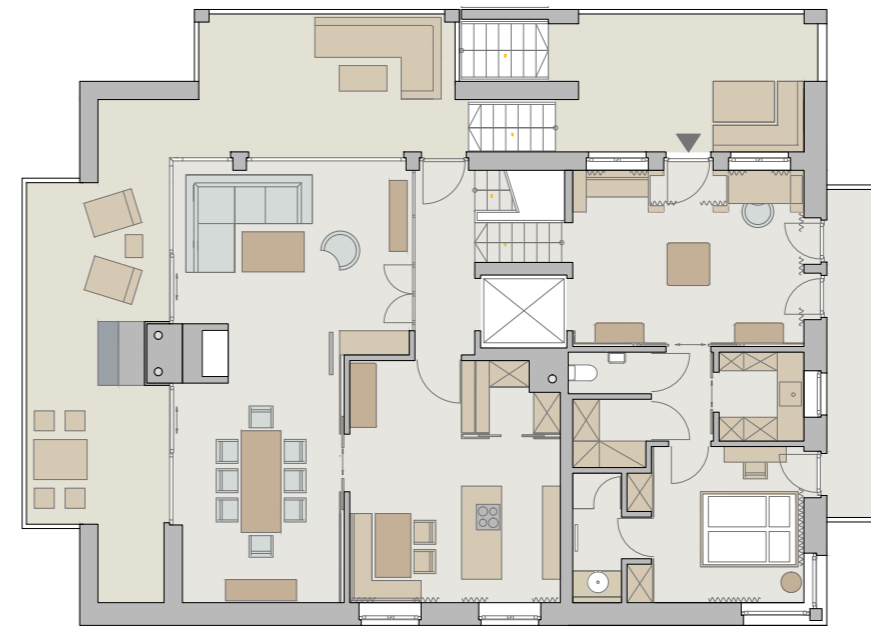
9



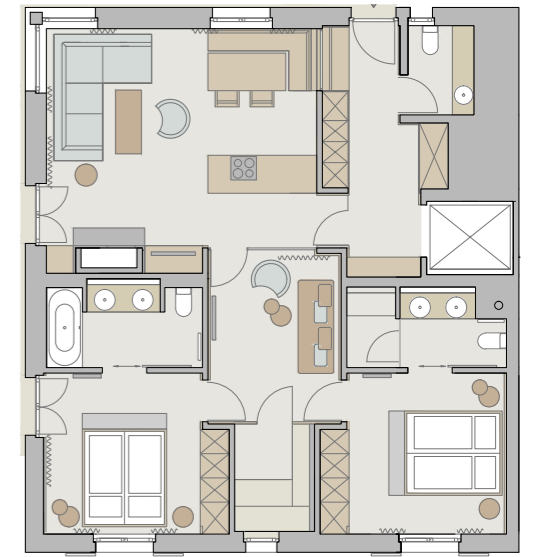
10



11



12



13

interior

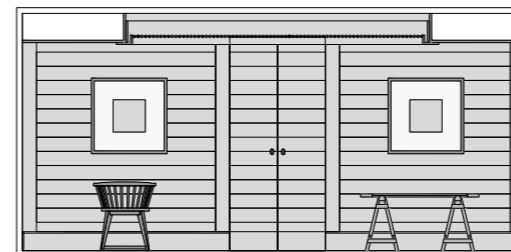
F946 hotel lech lodge

description

furniture

CP architektur

- 8 Chalet Lech I - Schlafraum mit Blick ins Bad
- 9 Chalet Lech I - Wohnraum mit Küche und Essecke
- 10 Chalet Lech I - Waschtisch im Bad
- 11 Grundriss Chalet Lech II - Ebene 3
- 12 Grundriss Chalet Lech II - Ebene 2
- 13 Grundriss Chalet Lech I - Ebene 1





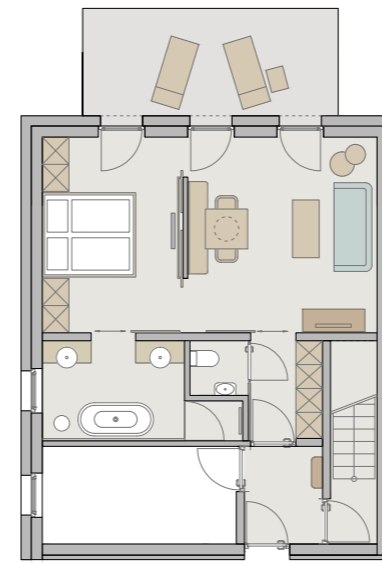
14



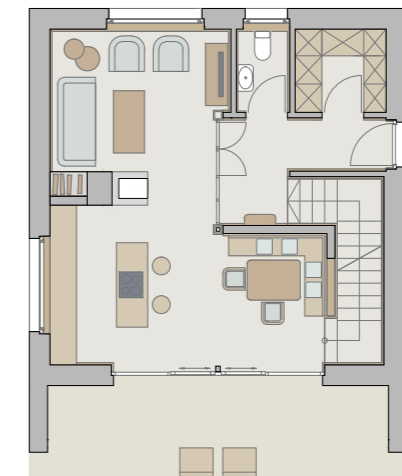
15



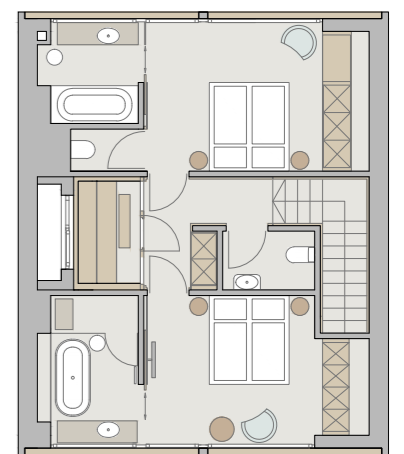
16



17



18



19

interior

F946 hotel lech lodge

description

- 14 Chalet Arlberg - Wohnraum mit Kachelofen und Sitzecke
- 15 Chalet Arlberg - Wohnraum mit Küche und Essecke
- 16 Ansicht Süd
- 17 Grundriss Chalet Arlberg - Ebene 0
- 18 Grundriss Chalet Arlberg - Ebene 1
- 19 Grundriss Chalet Arlberg - Ebene 2

furniture



CP architektur



20



21



22



23



24



25

interior

F946 hotel lech lodge

description

- 20 Chalet Arlberg - Schlafrum mit Blick ins Bad
- 21 + 22 Chalet Arlberg - Badezimmer
- 23 Chalet Arlberg - Sauna mit Glasdach
- 24 Chalet Arlberg - Schlafrum mit „Edelweissbett“
- 25 Ansicht Westen

furniture

CP architektur

